

in vigilia Paschæ serenus infulget. Quod miraculum quando cœperit, vel si ante tempora Saracenorum fuerit, nullius historiæ cognitione discernitur. Legi ego in scripto Bernardi monachi quod abbas annis ducentis quinquaginta, id est anno incarnationis octingentesimo septuagesimo idem Hierosolymam profectus, ignem illum viderit, hospitatusque fuerit in xenodochio quod idem gloriosus Carolus Magnus construi jusserat, ubi et bibliothecam ingentis ex-

panse compererat. Et infra: « Verumtamen quia Bernardus Theodosii tunc patriarchæ nomen non taceat, ipsa me monet occasio, ut omnia patriarcharum nomina proponam. » Hæc omnia conveniunt in posterius lûperarium, cujus proinde Bernardum monachum auctorem certo pronuntiare non vereor, tametsi nomen deest in Codice Reinigiano quo usus sum. Quis vero fuerit Bernardus ille, forsân aliquando assequi licebit. Jam Adamani libros videamus.

SANCTI ADAMANI

ABBATIS HIIENSIS

DE LOCIS SANCTIS

EX RELATIONE ARCULFI EPISCOPI GALLI

LIBRI TRES.

(Ex mss. codd. Vat. et Corb. et edit. Gretseri, apud Mabill. Act. SS. Ben. sæc. III.)

Prologus Auctoris.

In nomine Patris, et Filii, et Spiritus sancti, texere librum de locis incipio sanctis. Arculfus sanctus episcopus, gente Gallus, diversorum longe remotorum peritus locorum, verax index et satis idoneus, in Hierosolymitana civitate per menses novem hospitatus, et locis quotidianis visitationibus peragratis,

B mihi Adamano hæc universa quæ infra exaranda sunt experimentis diligentibus perscrutanti, et primo in tabulis describenti, fideli et indubitabili narratione dictavit, quæ nunc in membranis brevi textu scribuntur.

LIBER PRIMUS.

CAPUT PRIMUM.

De situ Hierusalem.

De situ Hierusalem nunc quædam scribenda sunt pauca ex his quæ mihi sanctus dictavit Arculfus; ea vero quæ in aliorum libris de ejusdem civitatis positione reperiuntur a nobis prætermittenda sunt. In cujus magno murorum ambitu idem Arculfus LXXXIV numeravit turres et portas bis ternas, quarum per circuitum civitatis ordo sic ponitur. 1. Porta David ad occidentalem partem montis Sion prima numeratur. 2. Porta villæ Fullonis. 3. Porta S. Stephani. 4. Porta Benjamin. 5. Portula, hoc est parvula porta ab hac per gradus [At., grados] ad vallem Josaphat descenditur. 6. Porta Tecutis.

Hic itaque ordo per earundem portarum et turrium intercapedines a porta David supra memorata per circuitum, septentrionem versus exinde ad orientem dirigitur. Sed quamlibet sex portæ in muris numerentur, celebriores tamen ex eis portarum introitus frequentantur, unus ab occidentali, alter a septentrionali, tertius ab orientali parte.

Ea vero pars murorum cum interpositis turribus quæ a supra descripta David porta per aquilonale montis Sion supercilium, quod a meridie supereminet civitati, usque ad eam ejusdem montis frontem

C dirigitur, quæ prærupta rupe orientalem respicit plagam, nullas habere portas comprobatur.

Sed et hoc etiam non esse prætereundum videtur quod nobis sanctus Arculfus de hujus civitatis in Christo honorificentia præfatus narravit, inquiens: Diversarum gentium undique prope innumera multitudo xv die mensis Septembris anniversario more in Hierosolymis convenire solet ad commercia mutuis [At., motuis] venditionibus et emptionibus peragenda. Unde fieri necesse est ut per aliquot dies in eadem hospita civitate diversorum hospitentur turbæ populorum, quorum plurima camelorum et equorum asinorumque numerositas mulorum, necnon et boum [At., bovum] masculorum diversarum vectorum rerum, per illas politanas plateas stercoreum abominaciones propriorum passim sternit: quorum nidor non mediocriter civibus invehit molestiam, quæ et ambulandi impeditionem præbent. Mirum dictum! post diem supra memoratum recessione cum diversis turmarum jumentis, nocte subsequente, immanis pluviarum copia de nubibus effusa super eandem descendit civitatem: quæ totas obstergens abominabiles de plateis sordes, ablutam ab immunditiis fuit eam. Nam Hierosolymitanus ipse situs a supercilio aquilonali montis Sion incipiens, ita est molli

a conditore Deo dispositus declivio usque ad humiliora aquilonalium orientaliumque murorum loca, ut illa pluvialis exuberantia nullo modo in plateis, stagnantium aquarum in similitudinem, supersedere possit, sed instar fluviorum de superioribus ad inferiora decurrit. Quæ scilicet cælestium aquarum inundatio per orientales interfluens [Al., influens] portas, et omnia secum stercoralia aufrens abominamenta, vallem Josaphat intrans, torrentem Cedron auget; et post talem Hierosolymitanam baptismationem continuatim eadem fluminalis exuberatio cessat. Hinc ergo non negligenter adnotandum est quanti vel qualis honoris hæc electa et prædicabilis civitas in conspectu æterni Genitoris habeatur, qui eam sordidatam diutius remanere non patitur, sed ob ejus Unigeniti honorificentiam citius eam emundat, quæ intra murorum ejus ambitum sanctæ crucis et resurrectionis ipsius loca habet honorifica.

Cæterum in illo famoso [Al., forinoso] loco, ubi quondam templum magnifice constructum fuerat, in vicinia muri ab oriente locatum, nunc Saraceni quadrangulam orationis domum, quam subrectis tabulis et magnis trabibus super quasdam ruinarum reliquias construentes vili fabricati sunt opere, ipsi frequentant: quæ utique Domus tria hominum millia simul (ut fertur) capere potest.

Arculfus itaque de ipsius civitatis habitaculis a nobis interrogatus respondens ait: Memini me et vidisse et frequentasse multa civitatis ejusdem ædificia, plurimasque domos grandes lapideas per totam magnam civitatem intra mœnia circumdata, mira fabricatas arte, sæpius considerasse. Quæ omnia nunc a nobis sunt prætermittenda, ut æstimo, exceptis eorum ædificiorum structuris quæ in locis sanctis, crucis videlicet et resurrectionis, mirifice fabricata sunt.

CAPUT II.

De ecclesia rotundæ formulæ super sepulcrum ædificata.

De quibus diligentius sanctum interrogavimus Arculfum præcipue de sepulcro Domini et ecclesia super illud constructa, cujus mihi formam in tabula cerata ipse depinxit. Quæ utique valde grandis ecclesia tota lapidea mira rotunditate ex omni parte collocata, a fundamentis in tribus consurgens parietibus, inter unumquemque parietem et alterum latus [Al., latum] habens spatium viæ; tria quoque altaria in tribus locis parietis medii artifice fabricatis. Hanc rotundam et summam ecclesiam supra memorata habentem altaria, unum ad meridiem respiciens, alterum ad aquilonem, tertium ad occasum versus, xii miræ magnitudinis lapideæ sustentant columnæ. Hæc bis quaternales portas habet, hoc est quatuor introitus per tres e regione interjectis viarum spatiis stabilitos parietes: ex quibus quatuor exitus ad Vulturum spectant, qui et Cabeas dicitur ventus; alii vero quatuor ad Eauram [Al., occasum] respiciunt. In medio spatio hujus interioris rotundæ de-

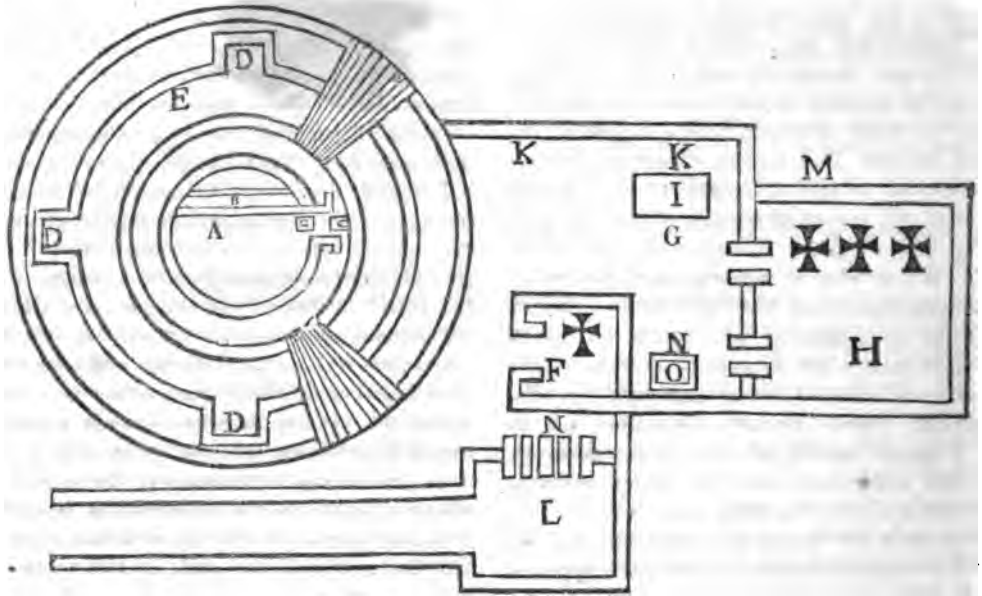
mas rotundum inest in una eademque petra excisum tegorium [Al., tegurium], in quo possunt ter terni homines stantes orare, et a vertice alicujus non brevis staturæ stantis hominis usque ad illius domunculæ camaram [Al., cameram] pes et semipes mensura in altum extenditur. Hujus tegorioli introitus ad orientem respicit: quod totum extrinsecus electo tegitur marmore, cujus exterius summum culmen auro ornatum, auream nam parvam sustentat crucem. In hujus tegorii aquilonali parte sepulcrum Domini in eadem petra interius excisum habetur; sed ejusdem tegorii pavementum humiliter est loco sepulcri. Nam a pavimento ejus usque ad sepulcri marginem lateris quasi trium mensura altitudinis palmorum* haberi dignoscitur. Sic mihi Arculfus, qui sæpe sepulcrum Domini frequentabat, indubitanter emensus pronuntiavit. Hoc in loco proprietas sive discrepantia nominum notanda inter monumentum et sepulcrum. Nam illud sæpe supra notatum rotundum tegorium, alio nomine evangelistæ monumentum vocant; ad cujus ostium advolutum et ab ejus ostio revolutum lapidem resurgente Domino pronuntiant. Sepulcrum vero proprie dicitur ille locus in tegorio, hoc est in aquilonali parte monumenti, in quo Dominicum corpus linteaminibus involutum conditum quievit: cujus longitudinem Arculfus in septem pedum mensura propria mensus est manu. Quod videlicet sepulcrum non (ut quidam falso opinantur) duplex est, et quandam de ipsa maceriosa petram habens excisum, duo crura et femora, duo intercedentem et separantem, sed totum simplex a vertice usque ad plantas, lectum [Al., latum] unius hominis capacem super dorsum jacentis præbens [Al. add. spatium] in modum spelunçæ, introitum a latere habens ad australem partem monumenti e regione respicientem, culmenque humile desuper eminens fabrefactum: in quo utique sepulcro duodenæ lampades juxta numerum xii sanctorum apostolorum semper die ac nocte ardentes lucent, ex quibus quatuor in imo illius lectuli sepulcralis loco inferius positæ, aliæ vero bis quaternales super marginem ejus superius collocatæ ad latus dexteram, oleo nutritive præfalgent.

CAPUT III.

De ipsius sepulcri figura et ejus tegurioli.

Sed et hoc notandum esse videtur quod mausoleum [Al., magisoleum] Salvatoris, hoc est sæpe supra memoratam tegorium, spelæum sive spelunca recte vocitari possit, de quo videlicet, Domino Jesu Christo in ea sepulto, propheta vaticinatur dicens: *Hic habitavit in excelsa spelunca petre fortissimus (Isa. xxxiii).* Et paulo post de ipsius Domini resurrectione ad apostolos kalficandos subinfertur: *Regem cum gloria videbitis.* Supradictæ igitur ecclesie formulam cum rotundo tegoriolo in medio ejus collocato, in cujus aquilonali parte Dominicum habetur sepulcrum, subjecta declarata pictura (pag. seq.), necnon et trium aliarum figurarum ecclesiarum, de quibus inferius intimabitur.

* Al., quasi mensuræ a pollice usque ad auriculam, altitudinis trium palmorum.



- A Tegorium rotundum.
 B Sepulcrum Domini.
 C Altaria dualia.
 D Altaria.
 E Ecclesia.
 F Golgothana ecclesia.
 G In loco altaris Abraham.

- A II In quo loco crux Dominica cum binis latronum crucibus sub terra reperta est.
 I Mensa lignea.
 K Plateola, in qua die ac nocte lampades ardent.
 L Sanctæ Mariæ ecclesia.
 M Constantiniana basilica, hoc est martyrium.
 N Exedra cum calice Domini.

In eadem vero ecclesia quædam habetur in petra excisa spelunca infra locum Dominicæ crucis, ubi super altare pro quorundam honoratorum animabus sac iſcium offertur : quorum corpora interim in platea jacentia ponuntur ante januam ejusdem Golgothanæ ecclesiæ, usquequo ſiniantur illa pro ipsis defunctis sacrosancta mysteria. Has itaque quaternarium figuras ecclesiarum juxta exemplar quod mihi (ut superius dictum est) Arculfus in paginola figuravit cerata, depinximus, non quod possit earum similitudo formari in pictura; sed ut Dominicum monumentum, licet tali vili ſignatione, in medietate rotundæ ecclesiæ constitutum monstretur, aut quæ huic propior ecclesia vel quæ eminus posita declaretur.

CAPUT IV.

De ipso lapide qui ad ostium monumenti advolutus est.

Sed inter hæc de illo supra memorato lapide, qui ad ostium monumenti Domini post ipsius Domini sepultionem crucifixi multis tradentibus viris advolutus est, breviter intimandum esse videtur : quem Arculfus intercium et in duas divisum partes refert, cujus pars minor ferramentis dolata est, et quadratum altare in rotunda superscripta ecclesia ante ostium sæpe illius memorati tegorii, hoc est Domini monumenti stans, constitutum cernitur : major vero illius lapidis pars æque circumdolata est, et in orientali ejusdem ecclesiæ loco quadrangulum aliud altare sub linteaminibus stabilitum exstat.

De illius ergo petræ coloribus, in qua illud sæpe

dictum tegorium dolatorum ferramentis interius cavatum Dominicumque sepulcrum in aquilonali loco ipsius habens de una eademque petra excisum quæ et monumentum, hoc est ipsum tegorium, Arculfus me interrogatus dixit : Illud Domini monumenti tegorium nullo intrinsecus ornatu tectum usque hodie per totam ejus cavaturam ferramentorum ostendit vestigia, quibus dolatores sive excisores in eodem usi sunt opere : color vero illius ejusdem petræ monumenti et sepulcri non unus, sed duo permitti videntur, ruber utique et albus, unde et bicolor eadem ostenditur petra. Sed de his ista sufficiant.

CAPUT V.

De ecclesia B. Mariæ semper virginis, quæ rotundæ ecclesiæ coheret.

Cæterum de sanctorum structuris, locorum pauca addenda sunt aliqua. Illi rotundæ ecclesiæ supra sæpius memoratæ, quæ et Anastasis, hoc est resurrectio vocatur, quæ in loco Dominicæ resurrectionis fabricata est; a dextera coheret parte sanctæ Mariæ matris Domini quadrangulata ecclesia.

CAPUT VI.

De illa ecclesia quæ in Calvariæ loco constructa est.

Alia vero pergrandis ecclesia orientem versus in illo fabricata est loco qui Hebraice Golgotha vocatur : cujus in superioribus grandis quædam sœrea cum lampadibus rota in funibus pendet, infra quam magna argentea crux infixæ statuta est eodem in loco ubi quondam lignea crux, in qua passus est humani generis Salvator, infixæ stetit.

CAPUT VII.

De basilica Constantini vicina supradictæ.

Hæc ecclesiæ in loco Calvaria: quadrangulata fabricata: structura, lapidea illa vicina orientali in parte coheret basilica, magno cultu a rege Constantino constructa, quæ et Martyrium [*Al.*, Monasterium] appellatur, in eo (ut fertur) fabricatum loco ubi crux Domini cum aliis latronum binis crucibus sub terra abscondita, post ducentorum xxxiii annorum cyclos, ipso Domino donante, reperta est. Inter eas itaque duales ecclesias ille famosus occurrit locus in quo Abraham patriarcha altare composuit, super illud imponens lignorum struem; et ut Isaac immolaret filium suum, evaginatum arripuit gladium: ubi nunc mensa habetur lignea non parva, super quam pauperum eleemosynæ a populo offeruntur. Sed et hæc mihi diligentius interroganti sanctus addit Arculfus inquit: Inter Anastasim, hoc est illam sæpe supra memoratam rotundam ecclesiam et basilicam Constantini, quædam patet plateola usque ad ecclesiam Golgothanam, in qua videlicet plateola die ac nocte semper lampades ardent.

CAPUT VIII.

De alia exedra intra ecclesiam Calvaria:.

Inter illam quoque Golgothanam basilicam et Martyrium quædam inest exedra, in qua est calix Domini, quem a se benedictum propria manu in cœna pridie quam pateretur, ipse convivæ apostolis tradidit convivantibus: qui argenteus calix sextarii Gallici mensuram habens, duasque ansulas in se ex utraque parte alrinsecus continens compositas. In quo utique calice illa inest spongia, quam aceto plenam byssopo circumponentes Dominum crucifigentes obtulerunt ori ejus. De hoc eodem calice (ut fertur) Dominus post resurrectionem cum apostolis convivans bibit. Quem sanctus Arculfus vidit, et per illius scrinioli, ubi reconditus habetur, operculi foramen pertusi [*Al.*, perforati] manu tetigit propria osculatus [*Al.*, et osculatus est]. Quem videlicet calicem universus civitatis populus cum ingenti veneratione frequentat.

CAPUT IX.

De lancea militis qua latus Domini ipse pupugit.

Item Arculfus nihilominus et illam conspexit lanceam militis, qua latus Domini in cruce pendentis ipse percusserat. Hæc eadem lancea in porticu illius Constantini basilicæ inserta habetur in cruce lignea, cujus hastile [*Al.*, bassale] in duas intercisum est partes: quam similiter tota Hierosolymitana frequentans osculatur et veneratur civitas.

CAPUT X.

De sudario illo quo Domini caput sepulti contactum est.

De illo quoque sacrosancto sudario, quod in sepulchro super caput ipsius fuerat positum, sancti Arculfus relatione cognovimus, qui illud propriis conspexit oculibus, hanc quam nunc craxamus [*Al.*, caraxamus, id est exaramus] narrationem, quam totus Hierosolymitanus veram esse protestatur po-

A pulus. Plurimorum namque testimonio Hierosolymitanorum civium hanc pronuntiationem sanctus Arculfus didicit, qui sic ipso intentione audiente sæpius pronuntiarunt dicentes: Ante annos ferme ternos sacrosanctum linteolum, quod quidam satis idoneus credulus Judæus statim post ejus resurrectionem de sepulchro Domini furatus, multis diebus apud se occultavit; ipso donante Domino post multorum circulos annorum repertum, in notitiam totius populi venit. Ille igitur felix et fidelis fur illud Dominicum sudarium quod in primis fertim abstulit, in extremis constitutus duobus filiis manifestans accersitis detulit, dicens: O filii mei, nunc optio vobis datur. Dicat ergo quisvis e vobis duobus quid potius optare desiderat, ut et ego indubitanter B scire possim quis ex vobis erit, cui juxta propriam optionem, aut omnem substantiam meam quam habeo, commendare debeam; aut hoc solummodo Domini sacrum sudarium. Quibus auditis ex ore patris verbis, unus qui genitoris divitias accipere cupiebat universas, suscipit eas a patre, juxta promissionem a patre commendatas. Mirum dictu! ex illa die omnes ejus divitiæ et patrimonium omne, propter quod sudarium Domini vendidit, decrescere cepit; et universa quæ habuit, diversis casibus perditæ ad nihilum redacta sunt. Alter vero supradicti furis filius beatus, qui sudarium Domini omnibus prætulit patrimoniis; ex qua die illud de morientis manu accepit genitoris, magis ac magis donante Deo, terrenis etiam opibus est ditatus, nec fraudatus cœlestibus. C Et ita hoc Dominicum sudarium patres filii de ejusdem ter beati hominis progenie sati, quasi hæreditario jure fideles fidelibus, secundum eorum prospicere seriem, fideliter usque ad quintam commendabant generationem. Sed post quintæ tempore generationis annorum multis processibus transactis, ejusdem cognationis deficientibus hæreditariis fidelibus, sacrum linteum in manus aliorum infidelium devenit Judæorum: qui et ipsi, quamlibet indigni tali munere, tamen illud honorifice amplexi, divina donante largitione, nimis diversis locupletati opibus divites facti sunt. Judæi vero credentes, orta in populo de sudario Domini certa narratione, cœperunt cum infidelibus Judæis de sacro illo linteamine fortiter contendere, totis viribus illud appetentes in manus accipere. Quæ subnixæ contentio Hierosolymitanam plebem in duas diremit partes, hæc est fideles et credulos contra infideles et incredulos. Unde et Sarracenorum rex, nomine Navias [*Al.*, Majuvias], ab utrisque interpellatus partibus, ad eos incredulos Judæos, qui sudarium Domini pertinaciter retinebant, * inter utrosque dijudicans dixit: Sacrum quod habetis linteolum date in mea manu. Qui regis verbo obtemperantes, illud de scrinio proferentes, regnatoris in sinu deponunt; quod cum magna reverentia suscipiens rex, in platea coram omni populo rogum fieri jussit. Quo nimia inflammatione ardente, surgens ipse et ad ipsum accedens rogum,

* Grets. addit: præsentibus Christianis Judæis.

elevata voce ad utrasque discordes dixit partes : A Nunc Christus mundi Salvator passus pro humano genere, qui hoc quod nunc in sinu conteneo sudarium, in sepulcro suo super caput habuit positum, inter vos de hoc eodem linteo contententes per flammam judicet ignis, ut sciamus cui parti horum duum exercituum contentiosorum hoc tale donum condonare dignetur. Et hæc dicens, sacrum Domini sudarium projecit in flammam, quod nullo modo ignis tangere potuit, sed integrum et incolu- me de rogo surgens, quasi avis expansis alis cœpit in sublime volare, et utrasque dissidentes contra se populi partes et quasi in procinctu belli consertas sedentes acies de summis prospiciens duas, in vacuo aere per aliquorum intervallum momentorum circumvolans, proinde paulatim descendens, Deo gubernante ad partem Christianorum interim Christum judicem exorantium declinans, in eorum sinu consedit. Qui Deo gratias levatis ad cœlum manibus agentes, cum ingenti lætatione ingeniculantes, sudarium Domini magna cum honorificentia suscipiunt ad se de cœlo venerabile missum donum, hymnificasque laudes Christo ejus donatori referunt, et in scrinio ecclesiæ in alio involutum linteamine recondunt. Quod noster frater Arculfus alio die de scrinio elevatum vidit, et inter populi multitudinem illud osculantis et ipse osculatus est in ecclesiæ conventu, mensuram longitudinis quasi octenos habens pedes; de quo hæc dicta sufficiant

CAPUT XI.

De linteo quod (ut fertur) sancta contexit Maria virgo.

Aliud quoque linteum majus Arculfus in eadem Hierosolymitana civitate vidit, quod (ut fertur) sancta Maria contexit, et ob id magna reverentia in ecclesia habitum totus veneratur populus. In quo videlicet linteo duodecim Apostolorum formulæ habentur intextæ, et ipsius Domini imago figurata, cujus linteaminis una pars rubei coloris, et altera e regione in altero latere viridis habetur.

CAPUT XII.

De alia summa columna in illo posita loco ubi, cruce Domini superposita, mortuus revixit juvenis.

De aliqua valde summa columna quæ in locis sanctis ad septentrionem in medio civitatis stans pergentibus obvia habetur, breviter dicendum est. Hæc eadem columna in eo statuta loco, ubi mortuus juvenis, cruce Domini superposita, revixit, mirum in modum in æstivo solstitio meridiano tempore ad centrum cœli sole perveniente umbram non facit. Solstitio autem transmissio, quod est viii Kal. Julii, ternis diebus interjectis, paulatim decrescente die umbram primum facit brevem, deinde processu dierum longiorem. Hæc itaque columna, quam solis claritas in æstivo solstitio meridiano horis stantis in centro cœli e regione desuper circumfulgens ex om-

* Al., requievit, ut satis apparet.

ni parte circumfusa perlustrat, Hierosolymam orbis in medio terrarum sitam esse protestatur. Unde et Psalmographus propter sancta passionis et resurrectionis loca, quæ intra ipsam Æliam [Id est, Hierusalem] continentur, vaticinans canit: *Deus autem Rex noster ante sæculum, operatus est salutem in medio terræ* (Psal. lxxviii), hoc est Hierusalem, quæ mediterranea et umbilicus terræ dicitur.

CAPUT XIII.

De ecclesia S. Mariæ in valle Josaphat fabricata, in qua monumentum ejus habetur.

Sanctorum locorum sedulus frequentator sanctos Arculfus sanctæ Mariæ ecclesiam in valle Josaphat frequentabat: cujus dupliciter fabricatæ inferior pars sub lapideo tabulato mirabili rotunda structura est fabricata: in cujus orientali parte altarium habetur; ad dexteram vero ejus partem, sanctæ Mariæ inest saxum cavum sepulcrum, in quo aliquando sepulta pausavit. Sed de eodem sepulcro quomodo, vel quo tempore, aut a quibus personis sanctum corpusculum ejus sit sublatum, vel quo loco resurrectionem expectat, nullus (ut fertur) pro certo scire potest. Hanc inferiorem rotundam sanctæ Mariæ ecclesiam intrantes, illam vident petram ad dexteram parieti insertam, supra quam Dominus in agro Gethsemani [Al., Gethsamani], illa nocte qua tradebatur a Juda in manus hominum peccatorum, flexis oravit genibus ante horam traditionis ejus: in qua videlicet petra duorum vestigia genuum ejus quasi in cera mollissima profundius impressa cernuntur. Ita nobis noster frater Arculfus pronuntiavit, sanctorum visitator locorum, qui hæc quæ nos describimus, propriis conspexit oculis. In superiore igitur æque rotunda ecclesiæ sanctæ Mariæ, quatuor altaria inesse monstrantur.

CAPUT XIV.

De turre Josaphat in eadem constructa valle. — De monumentis Simeon et Joseph.

In eadem supra memorata valle, non longe ab ecclesia sanctæ Mariæ, turris Josaphat monstratur, in qua ipsius sepulcrum cernitur: cui videlicet turricula quædam lapidea domus a dextera cohæret parte, de rupe excisa et separata montis Oliveti, in qua intrinsecus ferramentis cavata duo monstrantur sepulcra sine aliquo ornatu: quorum unum illius Simeonis justi viri est, qui infantulum Dominum Jesum in templo ambabus [Al., ambis] amplexus manibus de ipso prophetizavit: alterum vero æque Justi Joseph, sanctæ Mariæ sponsi, et Domini Jesu nutritoris.

CAPUT XV.

De spelunca in rupe montis Oliveti habita contra vallem Josaphat, in qua quatuor mensæ et putei sunt duo.

In latere montis Oliveti quædam inest spelunca,

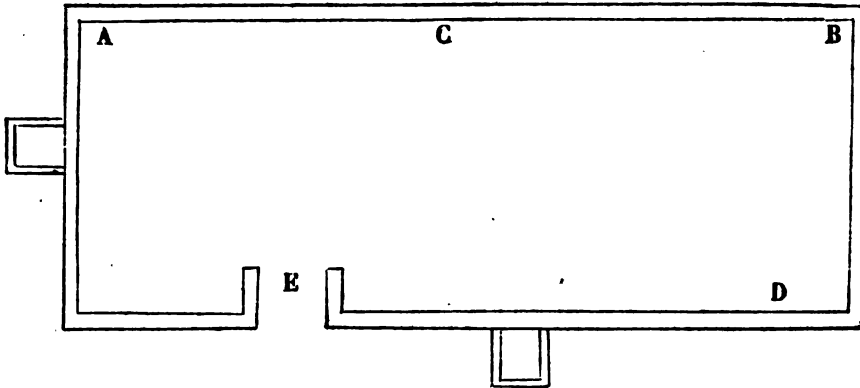
b Al., Nullus pro certo, ut prædictus vir testatur, scire potest.

hanc procul ab ecclesia sancta Mariae, in eminentiore loco posita contra vallem Josaphat, in qua duo profundissimi habentur putei, quorum unus sub monte in altum infinita profunditate productus extenditur; alter vero in speluncæ pavimento, ejus vastissima (ut fertur) concavitas in profundum dimorsa descendens, recto tracta dirigitur: qui duo putei semper supercluduntur. In eadem ergo spelunca quatuor insunt lapideæ mensæ, quarum una est juxta introitum speluncæ ab intus sita Domini Jesu, cui procul dubio mensulæ sedes ipsius adheret, ubi cum duodenis apostolis simul ad alias mensas ibidem habitas sedentibus et ipse conviva aliquando recumbere sæpe solitus erat. Illius putei os conclusum [Al., clausum] quem in pavimento speluncæ inesse supra descripsimus, apostolorum mensis proprias haberi monstratur. Hujus speluncæ portula ligneo (ut refert Arculfus) concluditur ostio, qui eandem Domini speluncam frequentavit sæpius.

CAPUT XVI.

De porta David.

Porta David montis Sion molli clivo [Al., clivo] C



A Locus cœnæ Domini.

B Hic Spiritus sanctus super apostolos descendit.

C Hic columna marmorea stat cui Dominus ad-

Hic petra monstratur super quam Stephanus lapidatus extra civitatem obdormivit. Extra hanc supra descriptam grandem basilicam, quæ intrinsecus talia sancta complectitur loca, alia memorabilis existat ad occidentalem partem petra, super quam (ut fertur) flagellatus est Dominus. Hæc itaque apostolica ecclesia (ut supra dictum est) in montis Sion superiore campestri planitie lapideæ est fabricata structura.

CAPUT XIX.

De agello illo qui Hebraice Acheldemach vocitatur.

Hunc parvam agellulum ad australem montis Sion partem situm noster Arculfus sæpe frequentans visitabat, lapidum maceriam habentem, in quo diligentius plerimi humanantur peregrini: alii vero ex ipsis aut pannis aut pelliculis tecti, negligentius relinquuntur inhumati, super terræ faciem putrefacti jacentes.

A ab occidentali adhaeret parte. Per eandem de civitate egredientibus portam, et montem Sion proximam ad sinistram habentibus pons lapideus occurrat, eminus per vallem in austrum recto tramite directus, arcubus suffultus.

CAPUT XVII.

De illo loco in quo Judas Scariothes laqueo se suspendit.

Ad cujus medietatem ab occasu ille vicinus habetur locus, ubi Judas Scariothes, desperatione cœtus, laqueo se suspendens disperit. Ibidem et grandis hodieque monstratur ficus, de cujus (ut fertur) vertice illaqueatus pependit, ut de ipso Juda Juvenicus presbyter versificus cecinit:

Informem rapit ficus de vertice mortem.

CAPUT XVIII.

De forma grandis basilicæ in monte Sion fabricatæ et de ipsius montis situ.

Et quia paulo superius montis Sion mentio intercessit, de quadam pergrandi basilica in eo constructa quædam breviter succincteque intimanda sunt: cujus sic describitur formula.

hærens flagellatus est.

D Hic sancta Maria obiit.

E Porta.

CAPUT XX.

De asperis et petrosis locis ab Hierusalem usque ad civitatem Samuelis late patentibus, et usque ad Cæsaream Palæstinæ occasum versus succedentibus.

Ab Ælia septentrionem versus usque ad Samuelis civitatem, quæ Ramathas [Al. Armatham] nominatur, terra petrosa et aspera per quædam monstratur intervalla. Valles quoque spinosæ usque ad Tamniticam regionem patentes. Altera vero a supradicta Ælia et monte Sion qualitas regionum monstratur usque ad Cæsaream Palæstinæ occasum versus. Nam quamvis aliqua reperiantur angusta et brevia aspera loca interposita, præcipue tamen latiores plani monstrantur campi interpositis olivetis lætiores.

CAPUT XXI.

De monte Olivarum.

Aliarum arborum genera, exceptis vitibus et olivis,

in monte Oliveti, ut refert Arculfus, raro reperiri possunt : segetes vero frumenti et hordei in eo valde læte consurgunt. Non enim brucosa, sed herbosa et florida illius terræ qualitas demonstratur. Altitudo autem ejus æqualis esse altitudini Sionis montis videtur, quamvis mons Sion ad montis Oliveti comparationem in geometricæ dimensionibus, latitudine videlicet et longitudine, parvus et angustus esse videtur. Inter hos duos montes vallis Josaphat, de qua superius dictum est, mediâ interjacet, a septentrionali plaga in australem porrecta partem.

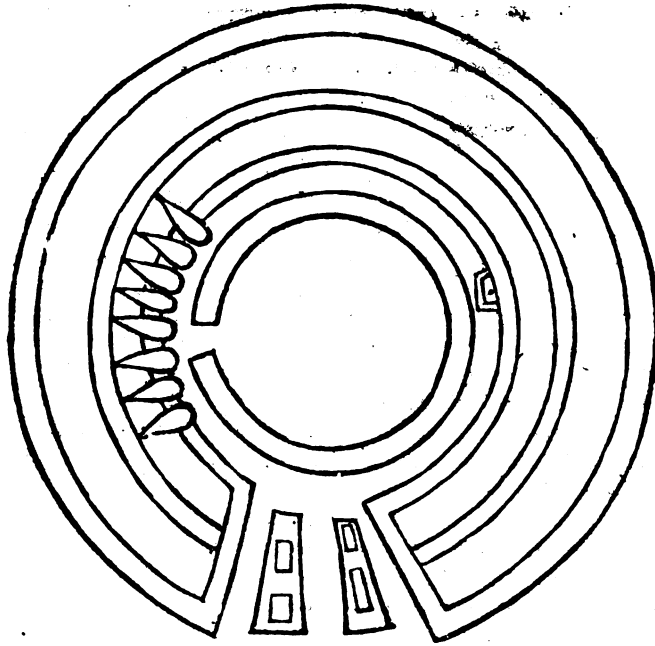
CAPUT XXII.

De loco Dominicæ ascensionis et de ecclesia in eo ædificata.

In toto [Al. isto] monte Oliveti nullus alius locus altior esse videtur illo, de quo Dominus ad cœlos ascendisse traditur, ubi grandis ecclesia stat rotunda, ternas per circuitum cameratas habens porticus [Al. porticos] desuper tectas. Cujus videlicet rotundæ ecclesiæ interior domus sine tecto et sine camara, ad cœlum sub aere nudo aperta patet, in cuius orientali parte altare sub angusto protectum tecto constructum existat. Ideo itaque interior illa domus camaram supra collocatam non habet, ut de illo loco in quo postremum divina institerant vestigia, cum in cœlum Dominus in nube sublevatus est, via semper aperta et ad æthera cœlorum directa oculis in eodem loco exorantium pateat. Nam cum hæc, de qua nunc pauca commemorantur, basilica fabricaretur, idem locus vestigiorum Domini, ut alibi scriptum repertum est, continui pavimento cum reliqua stratorum parte non potuit. Siquidem quæcunque applicabantur, insolens humana suscipere terra respueret, in ora apponentium excussis marmoribus [Grets., mox prioribus]. Quin etiam calcati Deo pulveris adeo perenne documentum est, ut vestigia cernantur impressa; et cum quotidie confluentium fides a Domino calcata diripiat, damnum tamen area non sentit, et eandem adhuc sui speciem veluti impressis signata vestigiis terra custodit. In eodem igitur loco, ut sanctus refert Arculfus, sedulus ejusdem frequentator, ærea grandis per circuitum rota desuper explanata collocata est, cujus altitudo usque ad verticem haberi monstratur mensurata: in cuius medietate non parva patet pertusura [Al., percussura], per quam desuper apertam vestigia pedum Domini plane et lucide impressa in pulvere demonstrantur. Illa quoque in rota ab occidentali parte quasi quædam semper patet porta, ut per eam intrantes facile adire locum sacrati pulveris possint, et per apertum desuper ejusdem rotæ foramen de sacro pulvere porrectis manibus particulas sumant. Igitur nostri Arculfi de loco vestigiorum Domini narratio cum aliorum scriptis recto concordat, quod nec culmine domus, nec aliquo speciali inferiore et viciniore tegmine ullo quoque modo protegi potuerit, ut semper manifeste ab universis ejus

frequentatoribus conspiciatur, et Dominicorum vestigia pedum in ejusdem loci pulvere depicta clare demonstrantur. Hæc enim eadem Dominica vestigia ingentis claritudine lampadis supra eandem rotam in trochleis pendentis die et nocte flammantis illuminantur. Illius itaque supra memoratæ ecclesiæ rotundæ in occidentali parte bis quaternales supernæ fabricatæ habentur fenestræ, valvas habentes vitreas, quibus utique fenestris ejusdem numeri vicinæ lampades intrinsecus e regione positæ in funibus pendentibus ardent; quæ videlicet lampades sic collocatæ sunt, ut unaquæque lampas nec superius nec inferius pendeat, sed quasi adhærens eidem fenestræ videatur cui interior e regione propinqua specialiter cernitur. Quarum utique lampadum in tantum claritas refulget, ut earum lumine, quasi de superiore montis Oliveti loco coruscantium, per vitrum abundanter effuso, non tantum ea ejusdem montis pars, quæ ad occasum versus eidem adhæret rotundæ et lapideæ basilicæ, sed etiam civitatis Hierosolymæ de valle Josaphat ascensus per quosdam gradus [Al., grados] in altum sublimatus clare quamlibet in tenebris similiter noctibus mirabiliter illustretur, et major ejusdem pars urbis anterior e regione positæ eadem illuminetur claritate. Hæc fulgida et prædicabilis octonarium magnarum coruscationum lucernarum, de monte sancto et de loco Dominicæ ascensionis noctu refulgentium, majorem (ut Arculfus refert) divini amoris alacritatem credulorum respicientium cordibus infundit, quemdamque pavorem menti cum ingenti interna compunctione incutit.

Sed et hoc nobis non esse tacendum videtur, quod sæpe memoratus Arculfus de hac eadem rotunda ecclesia mihi diligentius interroganti retulit dicens: In anniversaria diei Dominicæ Ascensionis solemnitate per omnes annos validissimi flaminis procella meridianis horis, post peracta in eadem basilica sacrosancta missarum solemnia, forti impetu irruere in tantum solet, ut nullus hominum stare vel etiam sedere in illa ecclesia et vicinis eis locis quoquo possit modo, sed omnes tandiu in terra prostratis vultibus superstrati jacent, donec illa terribilis procella pertranseat. Hujus terrifici flatus causa facit ut illa pars domus habere camaram non possit supra locum impressorum Domini vestigiorum, quæ intra supradictæ rotæ medium foramen aperte monstrantur, ad cœlum semper patefacta appareat. Nam quascunque materias deuper ad camaram componendam si quando humanæ manus ars ædificare conabatur, supra memorati divinitus emissa venti validitas destruebat. De hac itaque formidabili procella sanctus Arculfus taliter nobis enarravit, qui eadem hora qua in die Dominicæ ascensionis ille validissimus irruit flatus, et ipse præsens in eadem ecclesia Oliveti interfuit montis. Cujus videlicet rotundæ ecclesiæ figura, vili quamvis pictura sic depicta, declaratur; æræ necnon in ejus medietate collocatæ rotæ formula hæc descripiuntur demonstratur subjecta (p. 79. seq.).



Sed et hoc etiam sancti relatione Arculfus didicimus, quod in eadem rotunda ecclesia ad consuetum vii supra memoratarum noctu intrinsecus refulgentium lucernarum prope innumerabiles in nocte festiva Dominicæ ascensionis ad æ adjici solent lampades : quarum terribili et admirabili coruscatione per vitreas fenestrarum valvas, abundanter effusa mons Oliveti non solum illuminari, sed etiam ardere totus videtur, totaque civitas illustrari in humilioris et vicino sita loco.

CAPUT XXIII.

De sepulchro Lazari et ecclesia super illud constructa, et de monasterio eidem adhærente.

Arculfus, sanctorum supra memoratorum frequentator locorum, quemdam Bethaniæ campulum magna Olivarum silva circumdatum visitavit : ubi grande inest monasterium, et grandis basilica super illum ædificata speluncam, de qua Dominus quatruiduanum mortuum suscitavit Lazarum.

CAPUT XXIV.

De ecclesia ad dextram Bethaniæ partem constructa.

De alia celebriore ecclesia ad australem Bethaniæ partem, et in eo montis Oliveti loco fundata in quo Dominus ad discipulos habuisse sermonem dicitur, breviter scribendum arbitramur. Hinc non negligenter inquirendum est qualem sermonem, et quo tempore, vel ad quas speciales personas discipulorum Dominus sit locutus. Quæ tria, si trium Evangelia scriptorum aperire voluerimus, Matthæi, Marci, Lucæ, nobis manifeste clarebunt, qui de sermonis qualitate concinnanter [Al., concinentes] loquuntur, de loco ipsius conventionis nemo du-

bitare poterit, et de sermonis forma [Corb., styma] qui Matthæi Evangelium legit, ubi de Domino ipse commemorat evangelista dicens : *Sedente autem eo super montem Oliveti, accesserunt ad eum discipuli secreto, dicentes : Dic nobis quando hæc erunt ? et quod si, num adventus tui et consummationis sæculi ?* (Matth. xxiv.) De personis interrogantium hic Matthæus tacuit, sed Marcus non tacet, qui ita scribens dicit : *Interrogabant eum separatim Petrus, et Jacobus, et Joannes, et Andreas* (Marc. xiii). Quibus interrogantibus respondens qualitatem habiti sermonis juxta tres superius commemoratos evangelistas ostendit ita dicendo : *Videte ne quis seducat. Multi enim venient in nomine meo dicentes, quia ego sum Christus* (Ibid.), et cætera sequentia de novissimis temporibus et sæculi consummatione, quæ Matthæus prolixo sermone prosequitur usque ad eum locum, quo et tempore [Al., tempus] hujus manifeste idem evangelista ex verbis Domini protracti sermonis ostendit ita dicens : *Et factum est cum consummasset Jesus sermones hos omnes, dixit discipulis suis : Scitis quia post biduum Pascha fiet, et Filius hominis tradetur ut crucifigatur* (Matth. xxvi), et cætera. Aperte ergo ostenditur Dominum in die quartæ feriæ, biduo restante usque ad primam azymorum diem qui dicitur Pascha, supra commemoratum sermonem prolixum ad interrogantes fuisse locutum quatuor supradictos apostolos. In loco itaque habiti illius sermonis superius memorati, ob recordationem fundata ecclesia in magna habetur honorificentia. Huc usque de locis sanctis Hierosolymitanæ civitatis et montis Sion montisque Oliveti et vallis Josaphat interjacentis juxta sancti Arculfus eorumdem frequentatoris locorum certam narrationem sufficiat descripsisse.

LIBER SECUNDUS.

CAPUT PRIMUM.

De Bethlehem civitatis situ.

In hujus nostri secundi libelli exordio de situ Bethlehem civitatis, in qua noster Salvator ex Virgine sancta nasci dignatus est, pauca breviter craxanda sunt aliqua. Quæ civitas, non tam situ grandis, sicuti nobis Arculfus retulit qui eam frequentavit, quam fama prædicabilis per universarum gentium ecclesias diffamata, in dorso [*Supple montis*] sita est angusto, undique ex omni parte vallibus circumdato, quod utique terræ dorsum ab occidentali plaga in orientalem partem quasi mille passibus porrigitur. In cujus campestri planitie superiore humilis sine turribus murus in circuitu per ejusdem monticuli extremitatis supercilium constructus, valliculis hinc et inde circumjacentibus supereminet : mediaque intercapedine intra muros per longiorem tramitem habitacula civium sternuntur.

CAPUT II.

De loco nativitatis Domini.

In ejusdem vero civitatis orientali et extremo angulo quasi quædam naturalis dimidia inest spelunca, cujus interior ultima pars præsepe Domini nominatur, in quo natum puerum reclinavit Mater : alius vero supradicto contiguus præsepio introeuntibus propior, locus proprie nativitatis Dominicæ traditur fuisse. Illa ergo Bethlehemitica spelunca præsepiis Dominici tota intrinsecus ob ipsius Salvatoris honorificentiam marmore adornata est pretioso : cui utique semianthro super lapideum coenaculum sanctæ Mariæ ecclesia supra ipsum locum, ubi Dominus natus specialius traditur, grandi structura fabricata fundata est.

CAPUT III.

De illa petra extra muros sita, super quam aqua primæ lavationis ejus post nativitatem effusa est.

De illa petra extra murum posita, super quam aqua primæ post nativitatem Dominici ablutionis corpusculi, de muri summitate inclinato, in quo fuit effusa vasculo, breviter commemorandum æstimo. Quæ sacri lavacri aqua de muro effusa in petra inferius jacente, quasi quamdam naturam cavatam invenit fossam : quæ eadem undula in primo Dominico repleta natalitio, ex eadem die ad nostra usque tempora per multos sæculorum circuitus purissima plena monstratur lymphæ sine ulla defectione vel diminutione, nostro Salvatore hoc miraculum a die nativitatis suæ peragente, de quo Propheta canit : *Qui eduxit aquam de petra* (*Psal. LXXVII*). Et apostolus Paulus : *Petra autem erat Christus* (*I. Cor. x*), qui de durissima contra naturam petra in deserto sitiienti populo consolatoriam produxit undam. Idem ipse est Dei virtus

* Honorarium scilicet seu cenotaphium ; nam verum Davidis sepulcrum Hierosolymis fuisse probant Adrichomius et Gretserus ex lib. II Esdræ iii, 8, et

A et Dei sapientia, qui et de Bethlehemitica illa petra aquam eduxit, ejusque lacunam plenam semper lymphis conservat. Quam noster Arculfus propriis obtutibus inspexit, et in ea faciem lavit.

CAPUT IV.

De illa ecclesia in qua illud Davidicum conspicitur monumentum.*

Arculfus de sepulcro David regis a me interrogatus hoc nobis responsum dedit, inquit : Sepulcrum David regis in terra humati ego ipse non negligenter inquirens frequentabam, quod in parte media pavimenti ecclesiæ sine aliquo habetur superposito ornamento, humilem lapideam habens pyramidem lam-pademque semper superpositam. Hæc ergo ecclesia extra civitatis muros in valle contigua est fundata, quæ Bethlehemitico in parte aquilonali monticulo cohæret.

CAPUT V.

De alia ecclesia in cujus interiori parte sancti Hieronymi sepulcrum habetur.

De sepulcro quoque sancti Hieronymi simili sollicitudine nobis inquirentibus Arculfus sic ait : Sepulcrum sancti Hieronymi de quo inquiretis, ego conspexi, quod in alia habetur ecclesia, quæ extra eandem civitatem in valle est fabricata, quæ in meridiano latere sita supra memorati dorso monticelli est contermina Bethlehemitici. Quod videlicet Hieronymi sepulcrum, simili opere ut Davidicum monumentum compositum, nullum ornatum habet.

CAPUT VI.

C *De monumentis illorum trium pastorum quos nascente Domino celestis circumfulsit claritudo.*

De monumentis illorum pastorum quos nocte Dominicæ nativitatis cælestis circumfulsit claritudo, Arculfus nobis brevem contulit relatiunculam, inquit : Trium illorum in ecclesia pastorum tria frequentavi monumenta juxta lapidem [*Corb., turrem*] grandem humatorum, quæ mille circiter passibus contra orientalem distant Bethlehem. Quos in eodem loco nascente Domino, hoc est prope turrem gregis, angelicæ lucis claritas circumdedit : in quo eadem ecclesia est fundata eorundem pastorum continens sepulcra.

CAPUT VII.

De sepulcro Rachel.

D Rachel in Ephrata, hoc est in regione Bethlehem, etiam liber Geneseos sepultam narrat ; sed et locorum liber in eadem regione juxta viam humatam refert Rachel. De qua via Arculfus mihi percunctanti respondens ait : Est quædam via regia, quæ ab Ælia contra meridianam plagam Chebron ducit ; cui viæ Bethlehem vicina sex millibus distans ab Hieroso-

Actuum ii, quanquam Hieronymus in epist. 17 et in lib. de Locis Hebraicis cum Arculfo consentit.

lyma, ab orientali plaga adhaeret. Sepulcrum vero Rachel in eadem viâ extremitate ab hac identali parte, hoc est in dextro latere habetur pergentibus Chebron coherens, villi operatione collocatum, et nullam habens adorationem, lapidea circumdatum pyramide. Ibidem et nominis ejus titulus hodieque monstratur, quem Jacob maritus super illud erexit.

CAPUT VIII.

De Chebron.

Chebron, quæ et Mambre, olim Philistinorum metropolis et habitaculum gigantum fuerat, et in qua David septem regnavit annis; nunc, sicut sanctus refert Arculfus, murorum non habet ambitum, et quædam solummodo dirutæ olim civitatis in reliquis vestigiâ ostendit ruinarum, vicos tamen habet quosdam villi opere constructos et villas, alias intra et alias extra illas muralium reliquias destructionem, per campestram collocatas planitiem: in quibus videlicet vicis et villis multitudo populi inhabitat.

CAPUT IX.

De valle Mambre.

Ab orientali verò plaga ejusdem Chebron ager occurrit speluncæ duplicis respiciens Mambre, quem enit Abraham ab Effron Hethæo in possessionem duplicis sepulcri.

CAPUT X.

De sepulcris quatuor patriarcharum.

In hujus valle sanctus Arculfus locum sepulcrorum Arbee visitavit, hoc est quatuor patriarcharum, Abraham, et Isaac, et Jacob, et Adam primi hominis; quorum plantæ, non sicut in aliis orbis regionibus ad orientem humatorum converti moris est, sed ad meridiem versæ et capita contra septentrionalem plagam conversa. Horum locus sepulcrorum quadrato humili circumvenitur muro. Adam protoplastus cui peccanti continuo post perpetratum peccatum a Deo creatore dictum est: *Terra es et in terram ibis*, separatur a cæteris tribus haud longe ad borealem illius extremam quadrangulati lapidei valli partem, non in saxeo in petra exciso sepulcro super terram, ut cæteri de semine ejus honorati quiescunt; sed in terra humatus humo tectus, et ipse pulvis in pulverem versus, exspectans resurrectionem cum universo semine suo pausat. Et sic de tali sepulcro ejus ad ipsum de se ipso prolata expletur divina sententia. Et juxta exemplum primi parentis sepulcri, cæteri tres patriarchæ et ipsi villi pulvere tecti dormientes pausant: quorum quatuor sepulcra habent circumcisas et dolatas de singulis lapidibus superpositas, quasi ad formam alicujus basilicæ, parvas Memorias fabricatas, juxta mensuram longitudinis et latitudinis uniuscujusque sepulcri formatas. Abraham et Isaac et Jacob tria sepulcra vicina tribus superpositis duris conditis lapidibus, ad hanc de qua scripsimus figuram formatis, ut superius dictum est, proteguntur: Adam vero sepulcrum superposito quidem, sed obscurioris lapide

A coloris et vilioris operis protegitur. Trium quoque seminarum viliores et minores Memorias ibidem asperxit Arculfus, Saræ videlicet et Rebecæ et Liæ, humatarum in terra. Illorum itaque patriarcharum sepulcralis agellus a muro illius antiquissimæ Chebron in unius stadii spatio orientem versus distare dignoscitur. Quæ utique Chebron, ut fertur, ante omnes non solum Palestinæ civitates condita fuerat, sed etiam universas Ægyptiacas urbes in sua præcessit conditione: quæ nunc misere monstratur destructa. Huc usque de sepulcris patriarcharum sufficiat craxasse.

CAPUT XI.

De monte et quercu Mambre.

Mambre colis, mille passibus a monumentis supra descriptis ad boream separatus distat, herbosus valde et floridus, respiciens Chebron ab Africo sibi occurrentem. Idem itaque monticellus, Mambre nominatus, habet in cacumine campestram plantitiam; ubi ad aquilonalem ejusdem cacuminis partem lapidea magna fundata est ecclesia: in cujus dextra parte inter duos grandis ejusdem basilicæ parietes (mirum dicta!) quercus Mambre exstat in terra radicata, quæ et quercus Abraham dicitur, eo quod sub ea quondam angelos hospitio receperit. Quam sanctus Hieronymus alibi narrat ab exordio mundi usque ad Constantini regis imperium permansisse; et fortassis ideo non dixit penitus defecisse, quia eadem ætate, quamvis non tota illa, sicuti prius fuerat, grandissima quercus monstrabatur; tamen aliqua pars ejus permansit in suo stabilita loco; ex qua, ut refert Arculfus qui eam propriis conspexit oculis, adhuc quoddam truncatum [Gre's., quidam truncus] remanet spurium radicatum in terra, ecclesiæ protectum tegmine, mensuram quasi duorum longitudinis virorum habens: de quo videlicet cæso [Gre's., corroso] spurio ex omni parte securibus circumciso, hastellarum ad diversas orbis provincias particulæ asportantur ob ejusdem quercus venerationem et recordationem, sub qua (ut superius commemoratum est) angelorum quondam conventio ad Abraham patriarcham famosa et prædicabilis fuerat condonata. In circuito ejusdem ecclesiæ, quæ ibidem ob loci illius honorificentiam constructa habetur, pauca quædam religiosorum habitacula fabricata monstrantur. Sed de his ista sufficiant dixisse, ad alia pergamus.

CAPUT XII.

De illo pineto ex quo ligna in camelis adignis ministeria in Hierosolymis perficienda vehuntur.

Egredientibus de Chebron in campi latitudine sita ad aquilonalem plagam, haud procul a margine viæ ad sinistram, occurrit pinosus non grandis mons, tribus millibus a Chebron distans: a cujus pineto pinea ad Hierosolymam usque in camelis vehuntur ligna ad focos nutriendos. In camelis, inquam, nam in omni Judæa, ut Arculfus refert, plaustra vel etiam currus raro reperiri possunt.

* Vide hæc de re homiliam Haimonis episcopi Halerstadi. in vigilia Pascha, et Baron. ad an. 34.

CAPUT XIII.

De Jericho.

Jericho urbis, quam Josue Jordane transmissio subvertit, rege illius interfecto, sanctus noster Arculfus conspexit locum, pro qua Oza de Bethel ex tribu Ephraim aliam exstruxit, quam noster Salvator sua presentia visitare dignatus est. Quæ eodem tempore, quo Hierusalem Romani obsidebant, propter civium perfidiam capta et destructa est, pro qua tertia condita est, quæ post multa temporum intervalla et ipsa subversa est: cujus nunc quædam (ut Arculfus refert) ruinarum vestigia monstrantur. Mirum dictu! sola domus Rahab post tres in eodem loco destructas civitates remansit, quæ duos exploratores quos Jesu-beu-Nun [*Id est Josue filius Nun*] transmisit, in solario ejusdem domus suæ lini stipula abscondit: cujus lapidei parietes sine culmine permanent. Locus vero totius urbis ab humana desertus habitatione, nullam domum habens commorationis, segetes et vineta recipit. Inter locum ejusdem destructæ civitatis et Jordanem fluvium grandia insunt palmeta, in quorum medio campuli interpositi habentur, in quibus quorundam Chanaanæ stirpis homuncionum prope innumeræ sunt fabricatæ habitantium domus.

CAPUT XIV.

De Galgalis.

Arculfus sæpe memoratus quamdam grandem ecclesiam in Galgalis fundatam vidit, eo in loco constructam in quo filii Israel, Jordane transgresso, castra metati primam in terra Chanaan mansionem habuere.

CAPUT XV.

De duodecim lapidibus quos filii Israel, transvadato Jordanis fluvio, siccato detulerunt profundo.

In qua videlicet ecclesia idem sanctus Arculfus illos consideravit duodecim lapides, de quibus ad Josue Dominus post transitum Jordanis locutus est, dicens: *Elige duodecim viros singulos per singulas tribus, et præcipe eis ut tollant de medio Jordanis alveo, ubi sacerdotum steterunt pedes, duodecim durissimos lapides, quos ponetis in loco castrorum, ubi fixeritis hac nocte tentoria (Josue IV).* Hos, inquam, Arculfus viderat: e quibus senos in dextera ecclesiæ parte in pavimento jacentes, et alios ejusdem numeri in aquilonali, omnes impolitos et viles, conspexit: quorum unumquemque (ut ipse refert Arculfus) hujus temporis duo juvenes viri fortes vix possunt de terra sublevare. Ex quibus unus, quo casu accidente nescitur, in duas contractus partes, iterum ferro condensatus, manu artificis conjunctus est. Galgal itaque, ubi supra memorata fundata est ecclesia, ad orientalem antiquæ Jericho plagam eis Jordanem est in sorte tribus Juda, in quinto milliaro a Jericho: ubi et tabernaculum fixum multo tempore fuit, in cujus loco (ut traditur) est ecclesia supradicta constructa, in qua illi duodecim supra memorati habentur lapides, ab illius regionis mortalibus miro cultu et honorificentia habita honorificantur.

A

CAPUT XVI.

De isto loco in quo Dominus a Joanne baptizatus est.

Ille sacrosanctus et honorabilis locus, in quo Dominus a Joanne baptizatus est, semper aquis fluminis tegitur Jordanis: et, sicut Arculfus refert qui ad eundem pervenerat locum, hucque et illuc per eundem transnavit fluvium, in eodem sacrosancto loco lignea crux summa infixa est, juxta quam aqua usque ad collum longissimi venit stantis viri; aut alio in tempore nimie siccitatis aquis imminuitis ad mamillas usque: inundatione vero facta majore, illa tota crux aquarum adjectione protegitur. Locus itaque ejusdem crucis, in quo (ut superius dictum est) Dominus baptizatus est, citra alveum fluminis habetur: a quo usque in alteram ripam in parte Arabiæ homo fortis jactare lapidem potest funda impellente. Igitur a loco supra memoratæ crucis pons lapideus arcubus fultus ad aridam usque porrigitur, per quem ipsam adeuntes crucem, per clivum homines descendunt, ad aridam reversi ascendunt. In extremitate vero fluminis quædam habetur parva quadrata ecclesia, in eo (sicut traditur) fundata loco ubi Dominica vestimenta hora illa custodita sunt qua baptizatus est Dominus. Hæc quatuor lapideis sustentata cancri, stat super aquas inhabitabilis, quia sub ipsam hinc et inde subintrant aque. Hæc desuper coctili protegitur creta: inferius vero, ut dictum est, cancri et arcubus sustentata. Hæc talis ecclesia in locis inferioribus illius vallis exstat, per quam influit Jordanis fluvius. In superioribus vero locis quoddam inest grande monachorum monasterium, quod supra descriptæ supereminet ecclesiæ in supercilio monticuli e regione constructum; ibidemque et ecclesia in honore sancti baptizatoris Joannis fundata, eodem monasterii circumdatur muro, quadratis constructo lapidibus.

CAPUT XVII.

De Jordanis colore.

Jordanici color fluminis, sicut nobis Arculfus intimavit, albidus in superficie quasi lac videtur: cujus talis color mare salinarum intrantis longo tramite a colore maris Mortui per alveum ejus facile discerui potest.

CAPUT XVIII.

De mari Mortuo.

Quod videlicet Mortuum mare in magnis tempestatibus fluctuum collisione ad terras sal efficit per illius circuitum maris abundanter haberi: quod non solum undique vicinis, sed etiam longe positis nationibus valde magnum profectum præbet, solis calore satis sufficienter siccatum. Aliter vero sal in quodam Siculo monte haberi solet. Nam illius montis lapides de terra evulsi verum naturaliter salsissimum sal es e gustu comprobantur, quod proprie nominatur sal terræ. Aliter ergo sal maris atque aliter sal terræ vocitari solet. Unde et Dominus in Evangelio per similitudinem ad apostolos dixisse creditur: *Vos estis sal terræ, etc. (Math. v.)* De hoc itaque sal: terræ in Sicilia monte reperto

nobis sanctus intinavit Arculfus, qui illud per ali- A
quot dies in Sicilia manens visu et gustu atque tactu
comprobavit esse verum salsissimum sal. Idem nobis
et de maris Mortui sale narravit : quod similiter iis-
dem tribus supradictis sensibus a se comprobatum
nuntiavit; qui etiam ejusdem superius memorati la-
cus maritimam frequentavit oram, cujus longitudo
usque ad Zoar^{is} Arabiae stadiis quingentis octua-
ginta dirigitur, latitudo stadiis centum quinquaginta
usque ad viciniam Sodomorum.

CAPUT XIX.

De fontibus Jordanis.

Arculfus noster et ad illum pervenit locum in pro-
vincia Phœnicis, ubi Jordanis ad Libani radices de
duobus vicinis fontibus emergere videtur, quorum
unum nomine Jor, et alter Dan vocitatur, qui simul
mixti compositum Jordanis accipiunt nomen. Sed
notandum non esse in Panio exordium Jordanis, sed
in Traconitide terra cxx interjectis stadiis usque ad
Cæsaream Philippi, quæ nunc Pannas a Panio monte
tractum nomen accipiens vocitatur. Est ergo illius
fontis nomen, qui est in Trachonitide, Fiala, plena
aquarum semper, unde Jordanis subterraneis meatibus
derivatur, et in Panio divisus, aquarum effusio-
nibus ebullit : quæ (ut supra dictum est) Jor et Dan
nominari solent. Unde quoque emergentes et inter-
jecto quodam intervallo in unum confluentes fluvium
coeunt, qui exinde suum dirigens cursum, cxx stadia
sine ulla interfusione usque ad urbem, cui nomen
est Julias, progreditur. Postea lacum qui Genezar
dicitur, medio transit fluente : quibus ex locis plu-
rima circumvagatus deserta, Asfaleo suscipitur la-
cus, atque in eum conditur. Itaque duos lacus victor
egressus, in tertio hæret.

CAPUT XX.

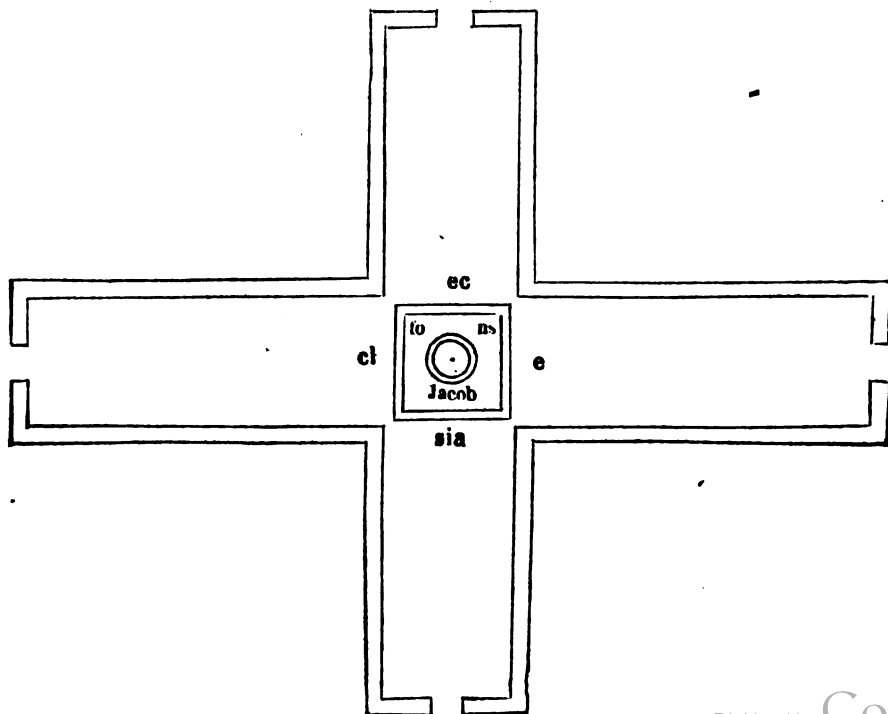
De mari Galilææ.

Noster sæpe memoratus sanctus Arculfus mare
Galilææ, quod et lacus Cinereth et mare Tiberiadis
nominatur, ex majore circumvixit parte, cui magis
finitimæ adhærent silvæ. Lacus ipsi [Corb., latus ip-
sius] veluti quoddam mare amplissimis in longitu-
dinem cxx stadiis extenditur, latitudine xl diffunditur:
cujus aquæ dulces et ad potandum sunt habiles, si-
quidem nec palustris uliginis crassum aliquid aut
turbidum recipit, quia arenoso undique littore cir-
cumvenitur, unde et purior haustus ejus ac melior
est ad usum. Genera quoque piscium gustu et specie
nusquam in alio loco præstantiora reperiri possunt.
Hæc brevia de Jordanis exordio et lacu Cinereth,
partim de tertio Judaicæ captivitatis libro, partim de
sancti Arculfi experientia excerpta retulimus, qui, ut
ipse indubitanter refert, ab eo loco quo de faucibus
maris Galilææ Jordanis egreditur, usque ad eum lo-
cum ubi in mare Mortuum intrat, viii dierum iter
habuit : quod scilicet idem mare salsissimum et de
montis Oliveti specula sæpius (sicut ipse narrat)
sanctus prospexit Arculfus.

CAPUT XXI.

De puteo Samariæ.

Arculfus sacerdos sanctus regionem Samariæ per-
agens, ad ejusdem provinciæ pervenit civitatem
quæ Hebraice dicitur Sichem, Græca vero et Latina
consuetudine Sicima seminatur : quæ, quamlibet vi-
tiose, Siehar vocitari solet. Itaque prope hanc eam-
dem civitatem, quamdam extra murum vidit con-
structam ecclesiam, quæ quadrifida in quatuor mundi
cardines formata extenditur, quasi in similitudinem
crucis, cujus figura inferius describitur.



In cujus medietate fons Jacob, qui et puteus dici solet, ad ejus quatuor respiciens partes, intrinsecus ineditus habetur, super quem Salvator, itineris labore fatigatus, cujusdam diei hora seiebat sexta, et ad eundem puteum illa Samaritana mulier eodem meritorio tempore aquam haurire venit. De quo videlicet puteo eadem mulier inter cætera ad Dominum respondens dixit: *Domine, neque in quo haurias habes, et puteus alius est* (Joan. iv). Arculfus itaque qui de ejusdem putei bibit aqua, et de illius altitudine enarrat dicens: Ille quem aspexi puteus altitudinis habet bis vicenas orias, hoc est xl cubitos. Oria ergo sive cubitus est utriusque manus a latere extensio utroque. Sichem ergo, quæ et Sicima, quondam sacerdotalis civitas et fugitivorum, habetur in tribu Manasse et in monte Ephraim, ubi et ossa Joseph sunt humata.

CAPUT XXII.

De quodam solitudinis fonticulo.

Arculfus sæpe memoratus quemdam in deserto lucidum fonticulum aspexit, de quo (quemadmodum traditur) sanctus Joannes bibebat baptizator, lapideo protectum tecto, calce perlito.

CAPUT XXIII.

De locustis et melle silvestri.

De eodem namque Joanne evangelistæ scribunt: *Esca autem ejus erant locustæ et mel silvestre.* Idem noster Arculfus in illa solitudine, ubi Joannes habitabat, quoddam locustarum vidit minimum genus, quarum corpuscula in modum digiti manus, exilia et brevia sunt; et quia earum brevis est volatus similibus leviam saltibus ranarum, facile in herbis capiuntur, et coctæ per oleum, pauperem præbent victum. De melle vero silvestri hanc ab Arculfo experientiam didicimus, ita dicente: In eodem deserto quasdam videram arbores, quarum folia lata et rotunda sunt lactei coloris et saporis mellei, quorum utique foliorum natura fragilis valde est; et qui ea in escam sumere cupiunt, primum manibus confricant, deinde comedunt, et hoc est silvestre mel, in silvis sic repletum.

CAPUT XXIV.

De illo loco in quo Dominus quinque panes et duos benedixit pisces.

Ad quem locum noster sæpe memoratus pervenit Arculfus: cujus herbosus et planus campus ex qua die in eo Salvator v millia quinque panibus et duobus piscibus saturavit, nunquam aratus est. In quo nulla cernuntur ædificia: quasdam solummodo columnas paucas Arculfus aspexit lapideas, super marginem illius fonticuli jacentes, de quo illi eadem biberunt (ut fertur) die qua Dominus esurientes eos tali refectioe recreavit. Qui videlicet locus citra mare Galilææ est; respiciens civitatem Tiberiadem ab australi plaga sibi occurrentem.

CAPUT XXV.

De Capharnaum.

Qui ab Hierosolymis descendentes Capharnaum

A adire cupiunt, ut Arculfus refert, per Tiberiam eam vadunt recta: deinde secus lacum Cineroth, quod est et mare Tiberiadis et mare Galilææ, locumque superius memoratæ benedictionis pervium habent: a quo per marginem ejusdem supra commemorati stagni non longo circuitu Capharnaum perveniunt maritimam, in finibus Zabulon et Nephthalim; quæ, ut Arculfus refert, qui eam de monte vicino prospexit, murum non habens, angusto inter montem et stagnum coarctata spatia, per illam maritimam oram longo tramite protenditur, montem ab aquilonali plaga, lacum vero ab australi habens, ab occasu nortum extensa dirigitur.

CAPUT XXVI.

De Nazareth et ecclesia ejus.

Civitas Nazareth, ut Arculfus, qui in ea hospitatus est, narrat, et ipsa ut Capharnaum murorum ambitum non habet, supra montem posita; grandia tamen lapidea habet ædificia, ibidemque duæ pergrandes habentur constructæ ecclesiæ: una in medio civitatis loco super duos fundata cacros, ubi quondam illa fuerat ædificata domus in qua noster nutritus est Salvator. Hæc itaque eadem ecclesia duobus (ut superius dictum est) tumulis et interpositis arcibus [Corb., arcibus] subsulta, habet inferius inter eosdem tumulos lucidissimum fontem collocatum, quem totus civium frequentat populus, de illo exhauriens aquam, et de latice eodem sursum in ecclesiam superædificatam aqua in vasculis per trocleas subregitur. Altera vero ecclesia in eo fabricata habetur loco, ubi illa fuerat domus constructa in qua Gabriel archangelus ad beatam Mariam ingressus, ibidem eadem hora solam est locutus inventam. Hanc de Nazareth experientiam a sancto didicimus Arculfo, qui in illa duabus hospitatus est noctibus et totidem diebus; et idcirco in ea diutius hospitari non poterat, quia ipsum coquebat locorum peritus Christi miles festinare, de Burgundia ortus, vitam ducens solitariam, Petrus nomine, qui post eundem circuitum ad illum in quo prius commoratus reversus est solitarium locum.

CAPUT XXVII.

De monte Thabor.

D Mons Thabor in Galilæa tribus millibus a lacu Chenereth distat, mira rotunditate ex omni parte collectus, a parte boreali respiciens supradictum stagnum; herbosus valde et floridus. In cujus arcæna summitate ampla planities, silva prægrandi circumcincta habetur: cujus in medio campo monachorum inest grande monasterium, et plurimæ eorundem cellulæ. Nam illius montis campestris vertex, non in angustum coarctatur cacumen, sed in latitudinem dilatatur stadiorum viginti quatuor, altitudo autem ejus triginta stadiis sublimatur.

In eadem quoque superiori platea, non parvi ædificii ternæ fundatæ sunt ecclesiæ celebres, juxta illorum tabernaculorum numerum, de quibus in eodem sancto monte Petrus cælesti lætificatus visione, et

valde pav. factus, ad Dominum locutus, ait: *Bonum A est nos hic esse, faciamus hic tria tabernacula, tibi unum, et Moysi unum, et Eliæ unum (Matth. xvii).* Itaque supra memorati monasterii, et trium ecclesiarum ædificia cum cellulis monachorum, lapideo omnia circumveniuntur muro: ubi sanctus Arculfus una hospitatus est nocte in ejusdem sancti montis celsitudine. Nam Petrus Burgundio Christicola, in illis terris semitarum ejus ductor, non ipsum sinebat in uno eodemque hospicio diutius immorari, festinationis intuitu.

Sed inter hæc et hoc est notandum quod illius famosi montis nomen Græcis litteris sic oporteat scribi per Θ et ω longum, $\Theta\omega\delta\omega\rho$; Latinis vero litterulis cum aspiratione Thabor, producta δ littera. Hujus orthographia vocabuli in libris Græcitatibus est inventa. B

CAPUT XXVIII.

De Damasco.

Damascus civitas regalis magna, ut Arculfus refert, qui in illa per aliquot hospitatus est dies, in campo posita lato, amplo murorum est ambitu circumcincta, iasuper et crebris turribus communita, plurima extra muros habens oliveta, quam et magna flumina quatuor interfluentia gaudenter lætificant. In qua Sarracenorum rex adeptus est principatum, et regnat; et ibidem in honore S. Joannis Baptistæ grandis fundata est ecclesia. Quidam etiam Sarracenorum ecclesia incredulorum et ipsa in eadem civitate, quam ipsi frequentant, est fabricata.

CAPUT XXIX.

De Tyro.

Plurimarum peragratum regionum noster Arculfus, etiam Tyrum Phœnicis provincie metropolim introivit, quæ Hebraico et Syro sermone Soar appellatur, quæ nullum habuisse de terra introitum in Græcis et Latinis barbarisque historiis legitur. Sed postea a Nabuchodonosor rege Chaldæorum jactos esse aggeres nonnulli affirmant, et ab oppugnatore jaculis et arietibus locum fuisse præparatum, ac delude iusulam factam esse et campi planitiem. Hæc pulchra et nobilis valde erat, quæ non immerito Latine interpretatur angustia, nam eandem terræ dimensionem angusta habet insula et civitas. Hæc in terra Chanaan posita est, de qua mulier Chananea sive Tyrophœnissa in Evangelio fuerat commemorata. D

Notandum itaque est quod sancti Arculfi de situ Tyri relatio per omnia concordat cum his quæ superius de sancti Hieronymi commentariis excerpta detulimus. Similiter et ea quæ supra de montis Thabor sita et forma juxta sancti Arculfi narrationem descripsimus, nullo discrepant modo ab his quæ de situ ejusdem montis et mira rotunditate sanctus Hieronymus narrat: a quo videlicet Thabor monte usque ad Damascum iter septem [Al., octo] dierum Arculfus habuit.

CAPUT XXX.

De Alexandria et Nilo flumine, et crocodilis ejus.

Grandis illa civitas, quæ quondam metropolis

Ægypti fuerat, Hebraice olim No vocitabatur: urbs valde populosa, quæ ab Alexandro rege Macedonem ejusdem conditore famoso, Alexandria noto per universas gentes nominatur vocabulo, et magnitudinem urbis et nomen accipiens ab eodem reædificatore. De cujus situ etiam Arculfus enarrans, ab his quæ prius lectione didicimus, nullo discrepat modo. Qui ab Hierosolymis descendens, et ab Joppe navigare incipiens, xl (sic) dierum iter usque ad Alexandriam habuit, de qua breviter Naum prophetæ sermo habetur, ita dicentis: *Aqua in circuitu ejus.* Cujus divitiæ, mare; aquæ, muri ejus. Ab australi namque parte ostiis Nili fluminis cingitur, ab aëquilonali vero plaga, lacu Mareotico. Sic itaque descriptus aperte situs monstratur ejus, quod super Nilum et mare posita, hinc et inde aquis ambiatur; quæ quasi claustrum inter Ægyptum et mare Magnum interjacet, civitas importuosa et ab externo difficilis accessu. Cujus portus cæteris difficilior, quasi ad formam humani corporis in capite ipso et statione capaciore, in faucibus vero angustior, qua meatus maris ac navium suscipit, quibus quædam spirandi subsidia portui subministrantur. Ubi quis angustias atque ortus evaserit, tanquam reliqua corporis forma, ita diffusio maris longe lateque extenditur. In ejusdem dextera parte portus parva insula habetur, in qua maxima turris est, quam in commune Græci ac Latini ex ipsius rei usu Pharum vocitaverunt, eo quod longe a navigantibus videatur, ut priusquam in portum appropinquent nocturno tempore, terram finitimam sibi et propinquam esse flammarum incendio cognoscant, ne tenebris decepti in scopulos incidant, aut ne vestibuli limitem nequeant comprehendere. Sunt itaque illic ministratores, per quos subjectis facibus cæterisque lignorum struibus adoletur ignis, quasi terræ prænuntius et index, portensium faucium demonstrans ingredienti angustias, undarum sinus et vestibuli anfractus: ne tenuis carina perstringat cautes, et in ipso ingressu inter opertos fluctibus scopulos offendant. Itaque directum cursum paulisper inflecti oportet, ne cæcis illis saxis ini incurrat navis periculum. Angustior enim aditus in portu est, qui a dextera parte laterali arcatur; a læva vero latus est portus. Circa insulam ergo iustitiae ingentis magnitudinis moles dejiciuntur, ne assiduo æurgentis impetu maris, insulæ collisa cedant fundamenta, atque ventorum injuria solvantur. Unde procul dubio sit ut in adverso inter scrupulosas rupes molesque disruptas canalis ille medius semper sit inquietus atque exasperans, toto transitu periculosum fiat navis ingressus. Amplitudo autem portus stadiorum triginta patet dimensione. Et quamvis maxima tempestas sit, iustus tutissimus est portus conversatione, qui a supra memoratis angustis atque obstructu insulæ a se maris repellit undas: quam [Korte, quoniam] per eandem portuensis litteris angustias totius portus distensus sinus submovetur a tempestatibus, placidatur a frigoribus, per quas ingressus exasperatur. Nec immerito vel tutamen, vel angui-

tudo hujus portus est ejusmodi : cum in eum quæ ad A usum totius orbis proficiant, convectari necessarium sit. Nam et populi innumerabiles eorumdem locorum ad usum sui totius urbis [*Fort.*, orbis] expetunt commercia, et frugum regio est ferax, cæterorumque terræ munerum vel negotiatorum abundans, totum fumento alit atque instruit necessariis mercibus orbem terrarum. Cui scilicet tali regioni, quæ procul dubio pluviarum indigua est, Nili irrigua spontaneos imbres ministrant; ubi utrumque arva temperat, hoc est cæli ubertas et terræ fecunditas; et ubi opimentum nautis et agricolis solum commodum habetur. Illi navigant, illi serunt; isti circumvehunt navigiis, illi excolunt terram sine aratro serentes, viantes sine carpento. Distinctam fluentis cernas regionem, et quasi quibusdam excelsa mœnibus navigiorum totis B domicilia terris, quæ Nili fluminis riparum marginibus ex utraque cohærent parte. Navigabilis enim est usque ad urbem (ut appellant) Elephantorum : ulterius navem procedere cataractæ, hoc est fluminales aquarum colles, non sinunt, non defectu gurgitis, sed totius fluminis præcipitis et quadam ruina currentium aquarum. Sancti igitur Arculfii relatio de Alexandria situ et Nili non discrepare comprobatur ab his quæ in aliorum libris scripta ex lectione cognovimus : de quibus quædam brevi textu excerpta in hac præsentī descriptione interposita inseruimus, hoc est de illius importunitate urbis vel portuensi difficultate, de insula et turre in ea constructa, de Alexandria inter [*Vatic.*, vel] mare vel ostia fluminis Nili terminata positione, et de cæteris. Quæ C procul dubio causa facit ut ejusdem civitatis locus, qui ita ex duabus coarctatus partibus strangulatur, longo valde et angusto tramitis spatio ab occasu in ortum protenditur. Quod etiam Arculfii narratio demonstrat, quia, ut ipse refert, hora diei tertia cœpit

• Hic articulus deest in cod. Vaticano.

intrare in civitatem mense Octobri, per longitudinem deambulans urbis; et vix ante vespertinum tempus ad extremitatem longitudinis ejus pervenire poterat. Hæc longo murorum ambitu crebris insuper turribus communitorum, per marginem fluminis et oram curvi maris ambitur compositorum. Item de parte Ægypti adventantibus, et urbem intrantibus Alexandrinam, ab aquilonali propinquo latere occurrit grandis structuræ ecclesia, in qua Marcus evangelista in terra humatus jacet, cujus sepulcrum ante altare in orientali ejusdem quadrangulæ loco ecclesiæ Memoria superposita marmoreis lapidibus constructa monstratur.

• Hæc itaque de Alexandria, quæ priusquam ab Alexandro Magno in majus aucta ædificaretur, No (ut supra dictum est) vocitabatur. Cui (ut superius dictum est) ostium Nili fluminis cohærens, quod Copenopium nominatur, Asiam cum Ægypto et Libyam disternit. Ob cujus itaque Nili fluminis inundationem Ægyptii excelsos aggeres circa ripas ejus construunt : qui si custodum negligentia vel nimia aquarum eruptione rupti fuerint, subjacentes campos nequaquam rigant, sed opprimunt et populantur. Ob quam causam plurimi qui plana Ægypti incolunt, ut sanctus refert Arculfus, qui eundem fluvium in Ægypto means sæpe transmeavit, in domibus, transversis trabibus suffultis, aquas supra inhabitant.

Crocodili, ut Arculfus refert sacerdos, in Nilo fluvio aquaticæ commorantur quadrupes bestia, non grandes, valde edaces, et in tantum validæ, ut etiam una ex eis, si forte equum vel asinum vel bovem juxta ripam fluminis herbam carpentem invenire poterit, subita irruptione emergens invadat, et vel etiam animantis unum pedem mordens, et sub aqua trahens, penitus totum devoret animal.

LIBER TERTIUS.

CAPUT PRIMUM.

De Constantinopolitana civitate.

Arculfus sæpe memoratus, Alexandria reversus, per aliquot dies in Creta hospitatus insula, et ab ea navigans Constantinopolim appetivit, in qua per aliquot demoratus est menses. Quæ procul dubio Romani est metropolis imperii, undique mari circumdata, excepta aquilonali parte illius, quod mare lx millibus passuum a mari Magno erumpens, ad murum usque civitatis extenditur : a muro vero Constantinopoleos usque ad ostia Danubii fluminis xl [*Grete.*, lx] millibus hoc idem protenditur mare. Hæc itaq; e imperatoria civitas non parvo murorum ambitu per xii millia passuum circumcincta, angulos juxta situm maris habens per maritimam (ut Alexandria sive Carthago) constructos oram, et ad Tyri similitudinem crebris insuper turribus communitos muros, domus intra civitatis mœnia habet nu-

merosas : ex quibus plurimæ miræ magnitudinis lapidæ instar Romæ habitaculorum consurgunt.

CAPUT II.

De conditione ejusdem civitatis.

De cujus conditione hanc traditionem cives a majoribus promulgatam enarrant, dicentes : Imperator Constantinus infinita hominum multitudine congregata, et undique infinitis sumptibus pene nuditate omnium civitatum collectis, urbem sui participem nominis in Asia parte, hoc est in Cilicia, interjecto mari, quod in illis finibus inter Asiam et Europam disternit, ædificare cœpit. Quadam vero nocte cum innumerabiles operatorum exercitus per immanem castrorum longitudinem in papilionibus dormirent, omnia ferramentorum genera, quibus diversorum operum artifices uti consueverant, subito quomodo sint sublata, nescitur. De quorum subitanea

et improvisa sublatione cum primo mane ad imperatorem Constantinum plurimi operatores inestitia molestati querimoniam detulissent, rex consequenter inquit dicens: Si alias res de castris abstractas audistis? Nullas, inquit, exceptis omnium operum ferramentis. Tum deinde rex præcepit inquit ad eos: Ite citius, et circumeuntes ultra citraque per maritimas regionum oras cõnterminarum lustrate, et si in aliquo agrorum loco forte vestra repereritis ferramenta, ibidem interim ea custodite, et illa huc non reportetis, sed ad me aliquos ex vobis reverti facite, ut pro certo scire possim de ferramentorum repertione. Quibus auditis, operarii obsequantur sermonibus a rege descriptis vel dictis: et exeuntes, sicuti fuerant jussi, lustratis hinc et inde ponto, vicinis agrorum terminis; et ecce in Europæ parte ultra mare ferramentorum congeriem reperiunt, et inter duo maria in unum congregatam. Loco reperto ad regem ex eis aliqui veniunt remissi, et inventa nuntiant ferramenta in tali loco. Quo comperto, rex continuo tubicines per castrorum circuitum tubis jubet canere et exercitum movere castra dicens: Conmigremus hinc ad ædificandam civitatem in loco nobis divinitus designato; simulque præparatis cum universo exercitu navibus, ad locum repertorum ferramentorum transfretavit, quem videlicet locum in tali eorum translatione cognovit sibi a Deo præparatum designari. In quo et ipse continuo civitatem condidit, quæ composito nomine ex proprio ejus vocabulo et appellativa civitatis Græca nominatione Constantinopolis vocatur, ut conditoris vocamen in priore ineat compositionis parte. Hæc de situ et conditione illius regis urbis descripta sufficiant.

CAPUT III.

De illa ecclesia in qua crux Domini habetur.

Cæterum de celeberrima ejusdem civitatis rotunda miræ magnitudinis lapidea ecclesia silere non debemus, quæ, ut sanctus Arculfus refert, qui eam non brevi frequentavit tempore, ab imo fundamentorum in tribus consurgens parietibus, triplex supra illos altius sublimata, rotundissima et nimis pulchra simplici consummatur culminata camera. Hæc arcubus suffulta grandibus, inter singulos supra memoratos parietes latum habet spatium vel ad inhabitandum, vel ad exorandum Deum aptum et commodum. Interioris domus aquilonali in parte pergrande et valde pulchrum monstratur armarium, in quo capsula habetur lignea, quæ similiter ligneo superclauditur operculo, in quo salutare habetur reconditum crucis lignum, in quo noster Salvator pro humani generis salute suspensus passus est. Quæ videlicet prædicabilis capsula, ut sanctus refert Arculfus, in tribus continuis diebus post expletum annum super aureum altare cum tali elevatur pretioso thesauro. Quod utique altarium in eadem habetur rotunda ecclesia, duos longitudinis habens cubitos et unum latitudi-

nis. In ternis, inquam, tantummodo anniversariis sibi succedentibus diebus dominica crux super altare elevata ponitur, hoc est in Cœna Domini, qua die imperator et exercitus militum ecclesiam intrantes, et ad illud accedentes altare, aperta illa sacrosancta capsella, salutarem osculantur crucem. Primus ante omnes imperator orbis illam inclinato osculatur vultu: deinde juxta conditionum vel ætatum ordinem unus post unum accedens, honorabile osculatur patibulum. Proinde crastino die, hoc est sexta feria ante Pascha, reginæ, matronæ, et omnes populi mulieres, supra memorato ordine accedunt, cum omni veneratione osculantes. Tertia die, hoc est sabbato paschali, episcopus et universus post eum clerus cum timore et tremore et omni honorificentia accedunt ordinatim, victoriale osculantes lignum in sua positum capsula: Ille itaque sanctis et lætissimis talibus sacrosanctæ crucis osculationibus, illa venerabilis capsula superclauditur, et ad suum cum tam honorifico thesauro reportatur armarium. Sed et hoc non negligenter intuendum quod non duo, sed tria ibidem instar crucis habeantur brevia ligna, hoc est transversum lignum, et longum, incisum et in duas æquas divisum partes; e quibus tripartitis honorificabilibus lignis, quando illa aperitur capsula, miri odoris fragrantia ac si omnium florum inibi collectorum mirabili plena suavitate exoritur, satians et lætificans omnes in propatulo intra illius ecclesie parietes interiores positos, qui eodem temporis spatio intrantes stant. Nam de nodis eorumdem trinalium lignorum liquor qui cum odorifer, quasi in similitudinem olei expressus, talem facit universos intrantes ex diversis gentibus aggregatos supra memoratam sentire suavissimi odoris fragrantiam. Cujus videlicet liquoris si etiam parvula quædam stillula super ægrastantes imponatur, qualicumque languore vel morbo molestati, plenam recuperant sanitatem. Sed de his ista sufficiant descripsisse.

CAPUT IV.

De sancto Georgio martyre.

Arculfus homo sanctus, qui nobis hæc omnia de dominica cruce narravit, quam ipse propriis conspexit oculis et osculatus est, aliam nobis de alio confessore, Georgio nomine, relationem contulit, quam in Constantinopoli urbe a quibusdam expertis didicit civibus, qui hoc modo narrare soliti eidem dicebant.

In Diospoli civitate, cujusdam confessoris Georgii in quadam domu statua marmorea in columna, contra quam alligatus persecutionis tempore flagellatus est, formula depicta est; qui tamen post flagellationem solutus e vinculis, multis vixit annis. Quadam vero die, cum quidam duri cordis et incredulus hominico in equo sedens eandem intrasset domum, eandem videns marmoream columnam, ab his qui ibidem inerant interrogabat dicens: Cujus est imago in marmorea columna formata? Quibus respondentibus et dicentibus: Georgii confessoris hæc figura est,

qui ad hanc vinculatus et castigatus est columnam. Quo audito ille stolidissimus homunculus, valde iratus contra insensibilem rem, sancti confessoris formulam, instigante diabolo, lancea percussit. Quæ videlicet ejusdem adversarii lancea, quasi per globum nivis mollem mæram in modum facile penetrans, lapideam illam perforavit columnam exteriori parte ejus: cujus ferrum interius inhærens retentum est, nec unquam quoquo modo retrahi potuit. Hastile autem ad sancti collisum confessoris marmoream inagunculam exterius confractum est. Illius quoque miselli homuncionis equus quo sedebat, eodem momento sub eo in pavimento domus cecidit mortuus. Ipse autem simul misellus in terram cadens, manus in illam marmoream misit columnam, ejuſque digiti, quasi in palme vel luto intrantes, in eandem impressi columnam inhæserunt. Quod videns miser, qui retrahere duarum digitos manuum ad se non poterat, et in marmorea sancti confessoris inhærentes formula colligatos et insertos, nomen Dei æterni et ejusdem confessoris agens pœnitentiam invocat, et ut ab eodem absolveretur vinculo illacrymatus precatur. Quam ejus lacrymosam pœnitentiam misericors Dominus suscipiens, qui non vult peccatoris mortem, sed ut convertatur et vivat; non solum ab illo præſenti marmoreo visibili absolvit vinculo, sed etiam a peccatorum invisibilibus alligamentis fide salvatum subveniens misericorditer liberavit. Hinc itaque manifeste ostenditur quantæ et qualis honorificentie fuerit apud Deum Georgius suus inter tormenta confessor, cujus thoracileam [Gretz., thoracildam] in re natura impenetrabili penetrabilem potentia fecit, lanceaque adversarii æque naturaliter impenetrabilem mirabiliter effectit penetrabilem, digitosque ejusdem homunculi infirmos in eadem natura impenetrabiles potenter penetrabiles fecit, quos in marmore vinculos primo et ipse durus retrahere non potuit: sed eodem momento valde perterritus et exinde mitigatus, pœnitens Deo donante retraxit. Mirum dictu! usque in hodiernum diem eadem bis quinquorum ejus vestigia digitorum apparent usque ad radices, in marmorea insertorum columna: in quorum loco sanctus Arculfus suos demos proprios inseruit digitos, similiter ad radices usque intrantes. Eiusdem quoque homunculi sanguis equi, cujus coxa in pavimento mortui cadentis in duas confracta est partes, nullo modo ablui aut deleri potuit, sed indelebilis in pavimento domus usque ad nostra permanet tempora idem equinus cruor.

Aliam quoque de eodem Georgio confessore certam relationem nobis sanctus Arculfus intimavit, quam ab expertis quibusdam satis idoneis narratoribus in supra memorata Constantinopolitana urbe indubitanter didicit, qui hoc modo de illo sancto confessore pronuntiare soliti erant, dicentes. Quidam homunculus sæcularis Diospolim civitatem in equo sedens ingressus eo in tempore quo

A ad expeditionem faciendam multa populorum millia undique conveniebant collecta, illam accedens intravit in domum in qua supra memorata marmorea exstat columna in se sancti confessoris Georgii habens depictam imaginem, ad quam quasi ad præsentem Georgium loqui cœpit dicens: Me tibi Georgio confessori et meum commendo equum, et ut per orationem virtutum tuarum ab universis bellorum atque morborum, aquarumque periculis liberati, antea hanc usque urbem post expeditionis tempus incolumes reversi perveniamus; et si tibi ita Deus misericors nostram reversionem donaverit prosperare secundum optionem nostræ parvitatæ, ego hunc meum, quem valde amo, equum, ipsam tibi pro munere donandum offeram in conspectu tuæ assignaturus formulæ. Qui sermonibus ocius te minatis domum egressus, inter exercitus multitudinem cum cæteris contubernalibus commens idem homuncio, in expeditionis comitatu emigrat, qui prius multa et diversa bellica pericula interque misella plurimorum millia homunculorum, quæ conſtrata disperierant, ipse in eodem suo sedens dilecto equo ab omnibus inestis casibus juxta supra memoratam talem exemptum commendationem, Christicolæ Georgio, Deo condonante, ad Diospolim prospere revertitur, illamque domum in qua ejusdem sancti confessoris habebatur imago, secum deferens aurum in equi pretium sui, gaudenter intrat, sanctumque Georgium ac si præsentem alloquitur, dicens: Sancte confessor, Deo æterno grates refero, qui me per tuæ celsitudinis firmitudinem orationis sospitem reduxit. Propterea hos tibi viginti solidos auri affero, equi pretium mei, quem tibi primule commendatum mihi usque in hodiernum conservasti diem. Hæc dicens, supra descriptum auri pondus ante pedes sancti formulæ confessoris deponit, plus equum amans quam aurum: et egressus foras ingeniculatione expleta, tale jumentum supra sedens, ad emigrandum instigat quidem, sed nullo modo moveri potuit. Quod ille homunculus videns, descendit de equo, reversusque domum intrat, aliosque decem affert solidos, inquit: Sancte confessor, mansuetus quidem mihi equi tutor in expeditione inter pericula fuisti; sed tamen, ut video, durus et avarus es in commercio equi. Hæc dicens super xx solidos adjiciens, ad sanctum dicit confesorem: Et hos tibi addo solidos, ut mihi placabilis fias, et meum ad ambulandum resolvas equum. Illoc dicto egressus iterum ascendens equum, ad meandum incitat: qui quasi infixus in eodem stabat loco, nec etiam unum poterat movere pedem. Quid plura? post equum ascensum descensumque per quatuor singulas vices, intrans domum, decem secum solidos afferens, et ad immobilem reversus equum; iterum in domum regressus huc atque illuc currebat: et tandiu illum nulla instigatione removere poterat, usquequo numerus soli-

* Gretserus legit *politice*, c. rrexit *mollitie*.

dorum LX adimpleretur congregatorum. Tum deinde supra commemoratum repetens sermonem de sancti confessoris mansueta humanitate et tuta in expeditione custodia, et de ejus quasi duritia vel etiam in commerciis avaritia, commemoransque talia verba, ut fertur, per quateruales singulas vices, in domum reversus repelebat; ad ultimum hoc modo sanctum alloquitur Georgium dicens: Sancte confessor, nunc tuam pro certo cognosco voluntatem. Hoc itaque juxta id quod desideras, totum auri pondus, videlicet LX solidos tibi munus offero, ipsum quoque meum equum, quem tibi prius promiseram post expeditionem condonandum, nunc tibi licet invisibilibus alligamentis vinculatum condono, sed mox, ut credo, resolvendum per tuam Deo honorificentiam. Hoc terminato sermone, egressus domum, eodem horæ momento absolutum reperit, ipsumque secum deducens in domum, sancto donatum assignavit confessori in conspectu imaginis ipsius; indeque lætabundus Christum magnificans discessit. Hinc manifeste colligitur quod omne quodcumque Domino consecratur, sive homo erit, sive animal, juxta id quod in Levitico scriptum est libro (Cap. xxv.) nullo modo redimi possit aut motari; nam si quis motaverit, et quod motatum est et pro quo motatum, sanctificabitur a Domino, et non redimetur.

CAPUT V.

De imagine S. Mariæ.

Arculfus sæpe memoratus et de sanctæ Mariæ Matris Domini thoracida [Greta., thoraciola] certam nobis relationem, quam in Constantinopolitana urbe ab expertis quibusdam testibus didicit, indubitanter enarravit inquires. In eadem metropolitana civitate imago beatæ Mariæ in brevi tabula figurata lignea in pariete cujusdam domus suspensa pendebat: de qua cum quidam stolidus et duricors homo percunctaretur ejus esset propria, a quodam respondente didicit quod esset sanctæ Mariæ semper virginis figura faciei. Quod audiens ille Judæus incredulus, diabolo instigante, eandem de pariete valde iratus tulit imaginem, et ad vicinam cucurrit domum, ubi humana stercorea per longam foramina tabularum egesta supra sedentium ventribus egeri solent; ibidemque ob Christi ex Maria nati debonationem, imaginem Matris ejus per foramen super humanum stercore inferius jacens projecit, et ipse supersedens per idem foramen alvum purgans, proprii stercore ventris super thoracidam beatæ Mariæ paulo ante ianæ depositam dimittens, stolidissime agens effudit, et post turpissimam illam

ventris purgationem ille infelicissimus discessit homo. Quid vero postea gessit, aut quomodo vixit, vel qualem vitam terminum habuit, incompertum habetur. Igitur post illius discessum maligni, alius de Christianorum plebe supervenit, felix homo, zelotypus domini arum rerum, sciens quod factum fuerat, imaginem sanctæ Mariæ requisivit, et inter humana stercorea absconditam inveniens sublevavit, et diligenter abstergens et lavans aquis emundavit mundissimis, secumque in domo honorifice collocatam habuit. Mirum dictum! ex eadem beatæ Mariæ imaginis tabula verum ebulliens distillavit semper oleum, quod Arculfus, ut referre solet, propriis conspexit oculis. Hoc mirabile oleum honorem protestatur Mariæ matris Domini Jesu, de quo Pater ait: *In oleo sancto meo unctus es* (Psal. LXXXVIII). Item Psalmigraphus ad ipsum Filium Dei loquitur dicens: *Unxit te Deus, Deus tuus, oleo lætitiæ præ participibus tuis* (Psalm. XLIV). Hæc itaque quæ superius de Constantinopoleos situ et conditione, nec non et de illa rotunda ecclesia in qua salutare lignum reconditum habetur, et cætera ab ore sancti sacerdotis Arculfi intente didicimus, qui in eadem primaria Romani imperii civitate a paschali solemnitate usque ad dominicum permansit natalitium, postea exiit ad Romam appetens enavigavit.

CAPUT VI.

De monte Vulcanio qui semper intonat.

Quædam insula in mari Magno habetur ad orientalem plagam, XII millibus a Sicilia distans, in qua Vulcanus mons quasi tonitruum totis diebus et noctibus in tantum intonat, ut Siciliæ terra longius positæ horribilo tremore submoveri putetur. Sed majus sexta feria et sabbato intonare videtur; qui omni tempore noctibus flammare monstratur, diebus vero famare. Hæc mihi Arculfus scribenti de eodem dicitavit monte qui propriis illum oculorum aspexit obtutibus, nocte ignitum, die vero fumosum. Ejus quoque tonitrualem sonitum propriis aurium audivit auditibus, in Sicilia per aliquot hospitatus dies.

Obsecro itaque eos quicumque breves legerint libellos, ut pro eodem sancto sacerdote Arculfo divinam precentur clementiam, qui hæc de sanctis experimenta locis eorum frequentator libentissime nobis dicitavit. Quæ et ergo quamlibet inter laboriosas et prope insistentibus tota die unquam globetas ecclesiasticas sollicitudines constitutus, viti quemvis sermone describens declaravi. Horum ergo lectorem admonéo experimentorum, ut pro me misello peccatore eorumdem craxatore [scriptore] Christum judicem sæculorum exorare non negligat.

* Huc usque codex Vaticanus.